

# Bramming Egnsmuseum

- skabt af græsrodder - og stadig båret af frivillige ildsjæle!

Mogens Hansen



**25 ÅR**  
**1990 - 2015**

# Bramming Egnsmuseum 1990-2015

Hvor intet andet er nævnt er de anvendte fotos taget af Mogens Hansen og Tommi Larsen. Har vi, uden vor viden, anvendt billeder, der er beskyttet af ophavsret, vil vi sætte pris på en henvendelse, således at billederne kan honoreres efter gældende takst.

Bogen må gerne citeres med angivelse af kilde.

Layout: KRONO Graphic  
Repro og tryk: Grafisk Trykcenter, Esbjerg

Forsiden: Bramming Egnsmuseum. Akvarel af Olaf Bak.

ISBN-nr.: 978-87-998224-0-9

## Indhold

Forord ved Jørn B. Andersen og Tommi Larsen .....	2
Pionertiden 1988-1990 .....	3
Forberedelserne 1983-1988 .....	4
Et museum tager form 1990 - 1995 .....	6
Museet under daglig ledelse af museumsforvalter Uffe Munk, 1996 - 2005 .....	9
Museet under daglig ledelse af museumsinspektør Mogens Hansen, siden 2005 .....	12
Udstillinger og anden formidling .....	18
Litteraturliste .....	23
Noter og besøgstal .....	24

---

# Bramming Egnsmuseum

- skabt af græsrodder - og stadig båret af frivillige ildsjæle!

Mogens Hansen

**25 ÅR**  
**1990 - 2015**

## Forord

Hvornår blev egnsmuseet egentligt født? Det er der flere gode bud på!

Man kunne selvfølgelig sige, at Egnsmuseets historie startede i august 1961, hvor lederen af Byhistorisk Arkiv, Olaf Bak, modtog et lille blækhuis i brunt stentøj. Eller man kunne sætte starten til marts 1983, hvor Lokalhistorisk Forening blev dannet, og hvor en kreds af personer begyndte at arbejde med tanken om et kulturhistorisk museum. Eller den 19. november 1984, hvor der over det nuværende udstillingslokale indrettedes et magasin til museumsgenstande. Eller den 23. november 1989, hvor man på et fællesmøde mellem Museumsudvalget, Lokalhistorisk Forening og arkiverne enes om vedtægterne for et kommende egnsmuseum.

Der er imidlertid flere gode grunde til, at Egnsmuseets bestyrelse har valgt 1990 som 25-året for Bramming Egnsmuseums start: Det var året, hvor egnsmuseets vedtægter godkendtes på såvel Lokalhistorisk Forenings generalforsamling som i Bramming Byråd, og det var året, hvor byrådet for første gang afsatte midler til et museum. Endelig var det også året, hvor Bramming Byråd stillede i udsigt, at det gamle elværk kunne danne rammen omkring et museum.

Siden da har Bramming Egnsmuseum manifesteret sig som Bramming-området kulturelle centrum med en stor folkelig opbakning. Besøgstallet er steget støt gennem årene. Alene de mange vellykkede sponsorkampanjer gennem årene viser opbakningen – så sent som i april 2015 donerede Kaj Lykke Støtteklub et stort beløb til Egnsmuseet. Den folkelige opbakning er også baggrunden for Egnsmuseets seje kamp for at bevare selvstændigheden og undgå sammenlægning med større museer.

Det er en kamp, der også vil fortsætte i årene fremover.

25. april 2015

Jørn Boesen Andersen og Tommi Larsen

## Pionertiden 1988 - 1990

Museets historie tog sin begyndelse med Lokalhistorisk Forenings vedtagelse af vedtægterne for museet den 25. april 1990, under EGNMUSEET FOR BRAMMING KOMMUNE. Lokalhistorisk Foreningen for Bramming Kommune var museumstifter og udpegede 6 medlemmer til museets ledelse, benævnt MUSEUMSUDVALGET, der desuden bestod af to medlemmer udpeget af Bramming Byråd.



Tommi Larsen var formand for museumsudvalget 1990-2012, siden næstformand. Maleriet af M. Jessing hænger i dag på museet.



Villy Nielsen var medlem af museumsudvalget, fra 1988 ansvarlig for genstandssamlingen og indkomne genstande og formand for museumsudvalget 1989-1990.

Det nye museumsudvalg bestod af:

- Tommi Larsen, formand (udpeget af Bramming Byråd)
- Villy Nielsen, næstformand (udpeget af Lokalhistorisk Forening)
- Vagn Husted sekretær (valgt på Lokalhistorisk Forenings generalforsamling)
- Harald Friis Madsen, kasserer (valgt på Lokalhistorisk Forenings generalforsamling)
- Mogens Eriksen (udpeget af Bramming Byråd)
- Eigil Rohde-Johansen (udpeget af sognekiverne)
- Hans Kjær (valgt på Lokalhistorisk Forenings generalforsamling)
- Uffe Munk (valgt på Lokalhistorisk Forenings generalforsamling).

## Forberedelserne 1983-1990

Der var gået et langt og slidsomt arbejde forud. Det målrettede og seriøse arbejde hen mod et museum udmøntede sig i det første møde i det 17mand store MUSEUMSUDVALG 7. juni 1988 under ledelse af Flemming Just som formand, Vagn Husted som sekretær og Harald Friis Madsen som kasserer. Tommi Larsen repræsenterede Bramming Byråd.

I perioden 1989-1990 var Villy Nielsen daglig leder af museet.

Men også dette udvalg havde en fortid. Allerede i forbindelse med Ribe Amtsmuseumsråds industriregistrering i 1980 blev det påpeget, at elværket og vandtårnet i Bramming var bevarelsesværdige og at elværksbygningen ville være velegnet som lokalmuseum<sup>1</sup>. I marts 1983 stiftedes Lokalhistorisk Forening for Bramming Kommune - i første omgang for at blive udgiver af den lokalhistoriske årbog, Lokalårbogen, hvis første årgang var 1983.

I denne første årbog, der udkom omkring årsskiftet 1983/1984 beskrev Flemming Just visionerne for et museum for Brammingegnen<sup>2</sup>. En væsentlig anledning var at Byhistorisk Arkiv i Bramming, der var oprettet af Olaf Bak i no-

*Flemming Just var initiativtager til oprettelsen af museet for 37 år siden og formand for det første museumsudvalg 1988-89. Han ses her sammen med sin hustru Lisa.*



*Den første genstand var et lille blækhus i stentøj, fundet i Nørregade*



vember 1959, havde store lokale problemer. Disse problemer var blevet forstærket af, at arkivet siden 1961 havde modtaget genstande på linje med arkivalier og derfor havde en værdifuld lokalhistorisk samling.

Allerede i maj 1983 kontaktede Lokalhistorisk Forening Bramming Kommune og efter en positiv dialog bevilgede Bramming Byråd i foråret 1984 midler til første etape af en istandsættelse af elværket samt midler til istandsættelse af vandtårnet, der var truet af nedrivning. Derfor kunne Byhistorisk Arkiv i Bramming den 19. november 1984 indvi sine nye lokaler i elværkets nordfløj. Arkivlokalerne blev indrettet akkumulatorrummet, der senere blev museets særudstillingslokale. Dertil kom en brandboks i gangen og ikke mindst et magasin på loftet til genstandssamlingen. Dette lokale fungerede også som mødelokale.



*Hans Kjær ledede renoveringen af museets store hal 1990-93. I en periode medlem af museumsudvalget og chefarkitekt bag den første permanente udstilling.*

I løbet af de kommende år voksede samlingen, idet lederen af Byhistorisk Arkiv i Bramming Olaf Bak gennem sin store kontakthoriske flade modtog flere vigtige afleveringer, mens nye var undervejs. Skomager Egil Rohde Johansen skænkede sin store samling af skomagerværktøj og en omfattende flaskesamling. Kort efter blev Byhistorisk Arkiv tilbudt en komplet afholdelse med inventar, faner og et omfattende arkiv. Logen I.O.G.T. var blevet stiftet i 1886 og havde senest haft til huse i Storegade 53. Kaj Lykkes kranie indgik i samlingen i 1984<sup>3</sup>.

Genstandssamlingens pladsproblemer resulterede i, at der på lokalhistorisk Forenings generalforsamling i august 1988 blev sat gang i museumsarbejdet. Det ovennævnte store museumsudvalg blev etableret. Dette udvalg drøftede ideer til et kommende museums hovedemner, registrering og konservering ligesom også filmprojekter.

Et arbejdende udvalg gik i gang med det praktiske omkring håndtering af de indkomne genstande. Udvalget bestod af Villy Nielsen som formand, E. Rohde-Johansen, Thea Lang Jensen,

Margrethe Schmidt og Vagn Husted. I september havde man fået kontakt til museumsforvalter Uffe Munk, Esbjerg Museum. Han boede i Gørding og stillede velvilligt sin viden om museumsdrift til rådighed på et møde, hvor han orienterede om registrering, journalisering, konservering samt indsamlingspolitik.

Efter en ansøgning i september 1988 besluttede Bramming Byråd i oktober at stille loftet over Elværkets sydfløj til rådighed som magasin. Dette lokal blev istandsat og kunne tages i brug i begyndelsen af marts 1989. Kort efter blev det også kontor og mødelokale.

Der blev taget kontakt til Antikvarisk Samling i Ribe og Esbjerg Museum, idet disse to statsanerkendte museer hidtil havde drevet museumsvirksomhed i Bramming Kommune. Der blev arrangeret museumsbesøg blandt amtets museer for at lære noget om museumsdrift og få gode ideer.

Der blev arbejdet flittigt på indretning og der blev skaffet midler fra lokale sponsorer og fonde.

## Et museum tager form 1990-1995

Som nævnt blev der i 1990 sammensat et museumsudvalg, der skulle udgøre museumsledelsen. Dette museumsudvalg holdt sit første møde 11. september 1990.

Med Bramming Kommunes godkendelse af vedtægterne i august 1990 var vejen banet for Byrådets beslutning 17. december 1990 om, at kommunen ville stille det gamle elværk til rådighed for museumsdrift, såfremt Byrådet på et tidspunkt måtte ønske et museum i kommunen. På trods af, at Byrådet aldrig formelt besluttede, at der skulle etableres et museum, blev renoveringen af elværket iværksat for kommunale midler i marts 1991 og i 1992 blev Hestestalden stillet til rådighed for museet som magasin. Museet kom på det kommunale budget i 1992, foreløbigt med 13.430 kr. Et beløb, der blev hævet betydeligt i de kommende år. Der blev desuden bevilget ekstra midler til istandsættelsen af lokalerne.

Efter at have haft observatørstatus blev museet medlem af Ribe Amts Museumsråd og modtog fra 1993 knap 15.000 kr. i årligt tilskud.

Udstillingsrammerne i hallen tog langsomt, men sikkert form. Den store maskinhal blev totalt renoveret i perioden 1990-93 under ledelse af teknisk direktør Hans Kjær og et arbejds hold under ledelse af Gerhard Thomsen<sup>4</sup>.

Gennem hele 1993 arbejdede museumsudvalget flittigt med udstillingsplaner og deres realisering, ligesom der blev arrangeret eksterne udstillinger i bl.a. Brugsen og på Biblioteket. En række områder eller emner for museets fremtidige virke blev vedtaget: Afholdslogen, jernbaneulykken i 1913<sup>5</sup> Kaj Lykke<sup>6</sup>, Frederiksens Tivoli<sup>7</sup>, møbelfabrikken N.A. Jørgensen, Bramming Kommunens stationsbyer, herregårdene<sup>8</sup>, Darummarsken og besættelsestiden<sup>9</sup>.

I 1993-1994 foretog Esbjerg Museum en omfattende arkæologisk udgravning af en boplads fra yngre jernalder ved den nye omfartsvej. Lokaliteten kaldtes Kirkebro<sup>10</sup>. Bramming Egnsmuseum gik ind i dette arbejde og skaffede ekstra midler fra Byrådet til bl.a. indkvartering og en skurvogn. Den anden del af udgravningen fungerede som en uddannelsesudgravning for arkæologistuderende ved Københavns Universitet. Det betød, at museet kunne overtage de velbevarede rester af en jernalderbrønd, der siden indgik som en del af museets faste udstilling samt låne genstande fra den første udgravning.



*1500 år gammel jernalderbrønd fra Kirkebro-bopladsen. Den er købt af Bramming Kommune og har været udstillet på museet siden 1994.*



Inden da formåede museet at få Landbrugsminister Bjørn Westh til at lempe reglerne for anvendelsen af brakjord, så anden fase af udgravningen i det hele taget kunne gennemføres.

11/8 1994 kunne der derfor tages forskud på Bramming Egnsmuseums åbning, idet de arkæologistuderende Lene H. Madsen og Rikke Simonsen, der var instruktører på udgravningen, åbnede en udstilling om Kirkebro-landsbyen fra den sene jernalder.

1994 blev i det hele taget et travlt år. Museumsudvalget skaffede sin første eksterne indtægt i form af 900 kr. fra Brugsen i Bramming. Efterfølgende skaffede den første af mange sponsorkampaner 61.300 kr. til museumsdrift. Det var endvidere en stor gevinst for museet, at borgmester Egon Lorentzen i 1994 indtrådte i museumsudvalget. I dette år blev museets navn ændret til BRAMMING EGNSMUSEUM.

Bent Jacobsen blev tilknyttet museet som medarbejder i perioden 1/9 1994-1/9 1995.

Han fik også i de følgende år ansvaret for museets computere og stod for den første særudstilling i 1995 om netop EDB. Senere indtrådte han i museumsudvalget.

I september flyttede Byhistorisk Arkiv, Bramming til større lokaler i Jernbanegade 8. Det blev herefter muligt for museet, at bruge arkivets hidtidige lokale til skiftende udstillinger.

Med Hans Kjær og Uffe Munk som chefarkitekter og en enorm kraftanstrengelse fra museumsudvalget og de frivillige lykkedes det at gøre museet klar til åbning den 10. december 1994.

I 1995 gik museet i samarbejde med TV2 ind i videoproduktion med film med titlerne: "Modstandskampen i Bramming Kommune", "Frederiksens Tivoli" og "Spøgelseshistorier - især fra Kjærgård". Et spændende samarbejde med Arne Thomsen fra hjemmeværnet og personer med tilknytning til den lokale modstandsbevægelse resulterede i en udstilling om



*Bent Jakobsen (bagest) har været tilknyttet museet siden 1994. Han var museets computereksperter og udstillingsmedarbejder og siden mangeårigt medlem af museumsudvalget. Harald Friis Madsen (forrest) har været medlem af museumsudvalget siden 1988 og indtil for få år siden. Han har virket som kasserer, edb-programmør og er stadig en del af kustodekorpset.*

Bramming under 2. verdenskrig og den lokale modstandskamp<sup>11</sup>. Året bød også på en EDB-udstilling og en udstilling om Esbjerg Museums motorvejsudgravninger, der havde givet spændende resultater på Brammingegenen<sup>12</sup>. Sidst på året besluttede Byhistorisk Arkiv i Bramming at

overdrage C.K. Olesens glaspladesamling til museet, da arkivet ikke havde ressourcer til at håndterede samlingen. Samlingen var indkøbt i 1983 for midler skænket af Sigrid og Holger Hansen<sup>13</sup>.



*Museets åbning  
den 10. december 1994.  
Fra venstre: Karl Poulsen,  
Olaf Bak og Tommi  
Larsen.*

## Museet under daglig ledelse af museumsforvalter Uffe Munk 1996 - 2005

Bramming Byråd hævdede den faste driftsbevilling således, at museet kunne ansætte museumsforvalter Uffe Munk. Stillingsbeskrivelsen var meget bred: daglig leder, kustode på hverdage. Han skulle foretage forskning, indsamling og registrering og tage initiativer til udstillinger og var desuden budgetansvarlig. Uffe gik med stor energi ind i arbejdet, hvilket resulterede i en lang række særudstillinger og bygningsmæssige forbedringer i de følgende år. Han var en dygtig håndværker, der bl.a. renoverede og moderniserede værkstedet og lagde nyt gulv i særudstillingslokalet.

I museumsudvalget blev Uffe Munk afløst af Krestine Frøsig Johansen og Villy Nielsen blev afløst af Niels Hansen i 1996.

Museets magasinplads blev udvidet efter en grundig renovering af "Hestestalden". Bygningen ligger ved jernbanen vest for museet og havde været en privat hestestald i haven til N.A. Jørgensens Møbelfabrik.

Egnsmuseet dannede også den praktiske ramme om tre stensymposier. Idéen skyldtes Hans Chr. Fuglsang. Symposierne blev realiseret med daværende bibliotekar Stig Hegn som leder og Steen Bertelsen som konsulent. De internationale stensymposier blev afholdt i 1997, 1999 og 2004 på plænen ved museet<sup>14</sup>. Det blev store succeser med tusindvis af tilskuere. Mange af stensulpturerne fra de første to symposier kan ses viden om i Bramming-området, andre blev solgt til private. Skulpturerne fra det sidste symposium blev derimod købt af Bramming Kommune og siden opstillet på plænen ved Bramming Egnsmuseum, som derefter fik navnet Skulpturhaven.



*Uffe Munk (tv) var museumsleder 1996-2005. Leif Fogh Jacobsen (th), kunstner, knyttet til stensymposierne og udstiller på Bramming Egnsmuseum i flere omgange.*



*Den finske kunstner Maarit Puhakka. Her havde hun fat i det tunge værktøj ved 2. stensymposium i 1999.*

galleri langs væggen i hallens østlige del. Dette galleri skulle rumme en kronologisk udstilling fordelt på 13 montere. Det blev kun til en enkelt særudstilling i januar 1999 inden museet lukkede ned under ombygningen.

I april 2000 genåbnede Bramming Egnsmuseum med et helt nyt museumskoncept, som kunne præsenteres for en indbudt kreds d. 15. april og dagen efter åbne for publikum<sup>15</sup>.

Museets økonomi var gennem alle årene presset i forhold til museumsudvalgets høje ambitionsniveau. Trods en enorm indsats af frivillig arbejdskraft var der meget, der krævede kontante midler. Museumsudvalget havde skaffet mange penge gennem sponsorkampanjer, ligesom Bramming Kommune flere gange velvillig havde ydet økonomisk støtte. I 1999 blev museets økonomi markant forbedret af en arv på 100.000 kr. testamenteret af Aage Nielsen Holt, Bramming.

Som det kan ses af besøgsstatistikkerne var det store succeser med tusindvis af tilskuere. Stenskulpturerne fra de to første symposier blev solgt og mange af dem blev købt af lokale og kan derfor stadig ses på egnen. Skulpturerne fra det seneste symposium blev overtaget af Bramming Kommune og er i dag opstillet i skulpturhaven ved museet.

Museumsudvalget søgte inspiration ved besøg på flere museer med henblik på en fornyelse og modernisering af de permanente udstillinger.

I 1998 fremlagde Uffe Munk sin spændende ide om, at udnytte hallen bedre ved at bygge et

2004 stod også i udviklingens tegn, hvor der bl.a. blev etableret en skoletjeneste under ledelse af Krestine Frøsig Johansen.



*Borgmester Egon Lorentzen åbnede 2. stensymposium i 1999. Han var desuden medlem af museumsudvalget nogle år og en aktiv støtte for museet.*



Udstillingshallen i  
perioden 2000-2007

Museet overtog glaspladesamlingen og ansvaret for Brammingfilmen fra Byhistorisk arkiv. Brammingfilmen blev fulgt op med aktuelle optagelser af Børge Ingemansen.

I 2004 rejste Lokalhistorisk Forening diskussionen om fordele og ulemper ved at gøre Bramming Egnsmuseum til en filial af Esbjerg Museum. Lokalhistorisk Forenings generalforsamlingen afviste ideen om at fusionere med et statsanerkendt museum.

Der var kort efter store kommunesammenlægninger på trapperne og det blev klart at Bramming sammen med Ribe og Esbjerg ville komme til at udgøre en Ny Esbjerg Kommune. Der var selvfølgelig usikkerheden om konsekvenserne - ikke mindst på det kulturelle område.

Men mange borgere i den gamle Bramming Kommune blev dog beroliget af ordlyden i en kulturel vision for Ny Esbjerg Kommune:

*"Kommunen støtter kulturlivet i lokalområderne ved at sikre og støtte de eksisterende kulturelle institutioner og tilbud, som findes her"*

I 2005 blev C.K. Olesens glaspladesamling flyttet fra kælderens under Bakkevejens Skole, hvor en vandskade har ødelagt en del af samlingen. Samlingen blev placeret i museets brandsikre rum.

En ekspert, Meta Hansen, Esbjerg registrerede, og beskrev spilleautomaterne fra Frederiksen's Tivoli. Hun kunne desuden bidrage med detaljerede historiske oplysninger om spilleautomaternes fremstillingstid og -sted.



Meta Hansen, ekspert - ved siden af en af automaterne.

## Museet under daglig ledelse af museumsinspektør Mogens Hansen, siden 2005

Uffe Munk fratrådte og gik på efterløn 30. juni 2005 og cand. phil. Mogens Hansen blev ansat som leder af museet pr. 1. januar 2006, skønt udvalget havde ønsket en ansættelse pr. 1. august. Det var dog ikke muligt på grund af hans midlertidige ansættelse ved Antikvarisk Samling i Ribe frem til udgangen af 2005. Museumsudvalget fik derfor ekstra travlt med museumsdriften. Dog havde Mogens Hansen 6 kustodetimer om ugen i efteråret 2005 og afviklede desuden et arrangement med juleklip for børnehaver og de yngste klasser i folkeskolerne. Bramming Kommune øgede den årlige bevilling til museet med 100.000 kr., således at ansættelsen var mulig.

I 2006 blev det hidtidigt anvendte registreringssystem for museumssager og museums-genstande moderniseret og der oprettes et administrativt arkiv. Et flerårigt arbejde med oprydning på museets magasiner og registrering af et større antal uregistrerede genstande blev indledt.

En plan for en ny permanent udstilling blev godkendt af museumsudvalget allerede i 2006.



*Mogens Hansen har været leder af Bramming Egns-museum siden 2006. Her er han fotograferet i Sommerlyst i forbindelse med et foredrag om maleren Jørgen Dinnesen..*

Planen var udarbejdet af udstillingsarkitekt Mikael Thorsted og museumsinspektør Mogens Hansen<sup>16</sup> Udstillingens centrale del bliver en stor glasmontre på 3x7 m og 5,5m høj kaldet HISTORIUM. Ideen var inspireret af renæssancens kunstkamre.



*Mikael Thorsteds model af Bramming Egnsmu-seums nye kæmpemon-tre, HISTORIUM.*



*HISTORIUM i aftenbelysning i 2007*

Montren blev bygget af lokale firmaer: Smedevirksomheden Toxværd og glarmester Knud Fick Rasmussen. Dertil kom i en anden fase kronologiske montre og tidstavler langs væggene.

Jernved og Omegns Andelskasse støttede museet med 5.000 kr. til indkøb af IT-udstyr, der var stjålet ved et indbrud.

Esbjerg Kommune indledte udskiftning af vinduer med termoruder og maling af udvendig træværk.

I 2006 og 2007 blev der afholdt flere fællesmøder med Ny Esbjerg Kommunes museer og

kulturforvaltningen, idet forvaltningen havde et ønske om at samle alle museer under en hat. Alle museer ønskede at bevare deres selvstændighed - selvfølgelig også Bramming Egnsmuseum. Dette ønske valgte Esbjerg Kommune at respektere. Museets eksistens var endnu en gang reddet.

I kølvandet på kommunesammenlægningen blev der etableret samarbejde godt samarbejde mellem Esbjerg, Ribe og Bramming, der resulterede i udgivelsen af en bog for de ældste folkeskoleelever. Bogen beskrev den nye Esbjerg Kommune i fortid, nutid og fremtid<sup>17</sup>.

Den 13. juni 2007 kunne Bramming Egnsmuseum afsløre den nye store udstilling i kæmpemontren, HISTORIUM. Udstillingsformen er unik i Danmark. Den er inspireret af renæssancens kunstkamre og deres æstetik. Montren rummede ca. 4000 genstande opdelt i knap 200 emner, der var formidlet med hver sin tekst uden for montren. Med denne udstilling kunne både antallet af emner og antallet af genstande øges betydeligt, således blev der plads museets gamle hovedemner som Jernbanerne og ulykken i 1913, Kirkebrouddgravningen, herregårdene, Frederiksens Tivoli, besættelsestiden, afholdslogen. Men også en række nye emner fik plads som kirkerne, kunstmalerne Marius Skov og Jørgen Dinesen, elværk og vandværk, skomagere, urmagere, postvæsnet, kvinder og børn, sangforeninger og sportsforeninger. Denne enestående udstilling kunne realiseres i kraft af en ekstraordinær bevilling på 268.000 kr. fra Esbjerg Kommune, en lokal sponsorkampagne samt anvendelse af en stor del af museets egenkapital. Desuden var det været muligt at låne en række unikke genstande på Gørding Sognearkiv, der betød at hele Bramming-egnen var godt repræsenteret. Men udstillingen kunne ikke være realiseret uden en ekstraordinær indsats fra museets

mange frivillige. Deres arbejdsindsats svarede til næsten 2 fuldtidsstillinger i 2007. Meget af det praktiske arbejde blev udført af Frida Svenningsen. Robert Storm skrev de mange tekster sammen med Mogens Hansen. Til sidst, men ikke mindst skal nævnes udstillingsarkitekt Mikael Thorsted, der stod for hele den professionelle opbygning, der er præget af hans sikre sans for genstandenes ”indbyrdes tale”, detaljer, proportioner og farvespil.

I 2009 kunne Bramming Egnsmuseum åbne 2. fase af den nye permanente udstilling i form af tretten 10-årsmontrer på galleriet med nyt revideret indhold samt to store baggrundsbelyste tidstavler. Også denne del var betinget af frivillige medarbejderes indsats.

I 2010 blev udstillingsafsnittet om kirker og herregårde ved hallens østvæg færdiggjort. Efter at det tidligere samarbejde mellem museerne i det gamle Ribe Amt var opløst, gik Bramming Egnsmuseum ind i et samarbejde med vadehavskommunerne omkring organisationen ”Vadehavets Formidlerforum”. Samarbejdet blev delvis finansieret af kulturministeriet i form af en kulturaftale. Samarbejdet kaldes ABM (arkiver, biblioteker og museer).

Det var også dette år, at byrådsmedlem Jacob Lose i forbindelse med Bramming kultur-

nat åbnede skulpturhaven med Kaj Lykke-skulpturerne fra stensymposiet i 2004. Skulpturerne var blevet nyopstillet under ledelse af en havearkitekt og Esbjerg kommune havde bekostet bænke og nyplantning på arealet.

I 2011 var året, hvor Esbjerg Kommune bekostede forsatsvinduer i den store hal, hvilket gjorde det muligt at afholde arrangementer om vinteren, ligesom varmebesparelsen blev mærkbar.



En af museets tidstavler fra 2009.







*Byrådsmedlem Jakob Lose, Esbjerg, indviede skulpturhaven den 2. september 2010.*

I 2012 skiftede kommunen de sidste døre og vinduer, således at indeklimaet blev helt i top. Dette blev også året, hvor Kommunen etablerede handicptoilet, der hvor brandboksen havde været tidligere. Dermed blev gangen mellem yderdøren og toiletet udvidet og, der blev plads til garderobe og reoler til brochurer og salgsmateriale.

Museet måtte dog selv finansiere materialer til gulvvarme, mens det lokalt VVS-firma Pahl Junkuhn via en aftale med Ove Schlosser sponserede arbejdskraften.

2011 stillede Esbjerg Kommune magasinplads til rådighed i industrikvarteret. De næste par år fandt museet egne midler til indkøb af reoler, således at lokalerne faktisk kunne tages i brug. Arbejdet med at flytte, systematisere, nedpakke og ordne samlingen i det nye magasin blev udført af frivillig arbejdskraft. Dette arbejde blev udført under ledelse af Frida Svenningsen.

I 2012 blev den mangeårige formand Tommi

Larsen afløst af Jørn Boesen Andersen.

2013 blev domineret af en kulturhistorisk udstilling om jernbaneulykken ved Bramming i 1913. Desuden fortalte udstillingen om forholdene i Sydvestjylland og i verden i perioden 1900-1913. På datoen for ulykken, d. 26. juli blev der afholdt et mindearrangement på Bramming Egnsmuseum og efterfølgende afslørede transportminister Henrik Dam Kristensen en mindesten ved ulykkesstedet<sup>18</sup>.

I 2014 afsluttede Esbjerg Kommune de sidste bygningsmæssige forbedringer, idet der blev lagt nyt gulv i værkstedet og særudstillingslokalet. Sidstnævnte sted blev også loft og belysningsystem udskiftet. Dermed har museet til huse i en energirigtig bygning.

Samme år godkendte Esbjerg Byråds Kultur og Fritidsudvalg Bramming Egnsmuseums nye vedtægter, der bl. a. betyder at museets ledelse fremover er en BESTYRELSE.

Endnu to vigtige projekter skal nævnes. Det drejer sig om scanning af hele C. K. Olesens glaspladesamling på 43.000 fotos. De enkelte plader er blevet pakket i syrefrit papir og æsker. Dette arbejde blev afsluttet i 2014 efter 4 års fritidsarbejde, udført af Johannes Holm<sup>19</sup>. Samme flittige person tager foto af museets genstandssamling. Dette projekt pågår stadig og der mangler flere tusind genstande.

Gennem alle årene har der været holdt mange foredrag både af personer med tilknytning til museet og af eksterne foredragsholdere, ofte i samarbejde med Folkeuniversitet i Esbjerg Kommune. Museumslederen holder desuden foredrag uden for huset. Der afholdes desuden mange forskellige musikarrangementer med kor, musicals, solister, der spiller, danser eller synger.

De lokale skoler benytter flittigt museets tilbud om rundvisning og små foredrag ligesom de benytter tilbuddene om byvandring og rundvisning ved lokale oldtidsminder. Museet har desuden afholdt såkaldte Café-aftner, hvor

mennesker, der ikke ønskede at holde foredrag, kunne overtales til, over en kop kaffe og i en kreds på maksimalt 20 mennesker, at fortælle om et emne, der optog dem.

Museet annoncerer arrangementer mv. i lokale aviser. Museet har siden 2001 været på internettet og brugt dette medie i form af mails, hjemmeside og senest Facebook til at komme i kontakt med potentielle gæster.

Da museet ikke er et statsanerkendt museum, pålægges det ikke forvaltningsopgaver fra kommune og stat, ligesom det ikke er forpligtiget til at yde en indsats inden for forskningen. Museet kan koncentrere sine ressourcer om at indsamle og bevare egnens kulturarv, at arrangere mange særudstillinger samt udvikle moderne og utraditionel formidling. Der er heldigvis også blevet tid til at skrive artikler til de lokale tidskrifter. Disse leveres både af museumslederen og andre i kredsen omkring museet.



*Jørn Boesen Andersen (th) afløste Tommi Larsen som formand i 2012. Ved hans side står Wagn Olesen, medlem af museumsudvalget og mangeårig formand for Lokalhistorisk Forening.*



*C.K. Olesens glaspladesamling. De scannede billeder ses forrest i nye syrefri æsker, mens de resterende stadig ligger i de originale æsker.*

*Johannes Holm, der på 4 år rensede, scannede og nedpakkede 43.000 glaspladenegativer. Desuden var han ophavsmand til udstillingen "Cirkus Robert Daniels" i 2008 og flerårigt medlem af museumsudvalget.*



Som det mindste af Esbjerg Kommunes museer fungerer Bramming Egnsmuseum som et alsidigt kulturelt fyrtårn i den østligste udkant af Esbjerg Kommune. En institution, der styrker den lokale identitet og er med til at binde kommunen sammen.

I jubilæumsåret består bestyrelsen af

- Jørn B.Andersen, formand (valgt af Esbjerg Byråd)
- Tommi Larsen, næstformand
- Grete Knudtzen, sekretær
- Johannes Clausen, kasserer
- Wagn Olesen (valgt af Esbjerg Byråd)
- Lars Christoffersen
- Jytte Nielsen
- Johannes Holm
- Suppleant: Per Damgård Sørensen.

Museets daglige leder er museumsinspektør Mogens Hansen.

# Udstillinger og anden formidling på Bramming Egnsmuseum 1995 - 2015

## 1994

- Feb. Udstilling om jernalderlandsbyen ved Kirkebro.  
10/12 Museets første permanente udstilling åbner. 130 gæster.

## 1995

- 24/3 EDB-udstilling v/ Bent Jakobsen.  
5/5 Modstandskampen i Bramming Kommune<sup>20</sup>.  
9/12 - 15/2 96: Motorvejsarkæologi - Rejse ad motorvejen til fortiden.  
En plancheudstilling udlånt af Esbjerg Museum.

## 1996

- 28/3 Fem nye lokalhistoriske videofilm præsenteres.  
4/5 "Vi samler" I. Samlinger af piber, glas og cykler.  
15/6 Præsentation af Vagn Husteds bog om kommunens tre herregårde<sup>21</sup>.  
27/8 Udstilling af patchwork og quilt - Bramming kulturdage.  
1/9 Jørgen Mortensen Lorentzen udstiller tegninger, akvareller, keramik og oliemalerier.  
15/10 "Vi samler" II. Kameraer, biografplakater og sparegrise.

## 1997

- 25/1 Tre Vardekunstnere - Bibi Hansen, Jørgen Houborg, Per J.K. Petersen.  
10/4 "Vi samler III".  
Aug-sep: 1. Stensymposium afvikles på plænen ved Bramming Egnsmuseum.  
20/8 Wendy Nedergård .  
27/9 FATAL - Maibritt Hillerup Christensen, skulpturer og Karina Eskildsen, tegninger.  
22/11 Fotoudstilling af Peter Smith.

## 1998

- 10/1 Leif Fogh Jakobsen.  
17/3 Erik Bøgh Mathiassen, malerier, skulpturer og malerier og Niels Ikävalko-Petersen, skulpturer.  
2/5 "Fossiler og træ" Johannes Holm og Carl Peter Lorenzen.  
25/6 Udgivelse af bogen om 1. Stensymposium 1997.  
22/8 "De 5 fra Fyn" - Erling Janum, Ole Pultz, Ole Sjøvold, Villy Jørgensen og Kurt Dupont.  
7/11 "Bronze og træ" Erik Brønberg og Leif Lykke Christensen.



*Edb-udstillingen, museets første særudstilling, skabt af Bent Jacobsen.*

## 1999

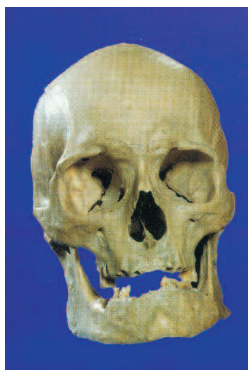
- 8/1 Johny Wilslew.  
Museet var lukket fra februar på grund af ombygning.  
15/8- 5/9 2. Stensymposium på plænen ved Bramming Egnsmuseum.

## 2000

- Museet var lukket på grund af ombygning i januar-marts.  
15/4 Bramming Egnsmuseum genåbner efter en omfattende ombygning af hallen.  
16/4 Ulla Quitzau.  
24/5 De 6 sognes historie - sognearkivernes udstilling.  
24/8 Cobra-malerier - udlånt af Tage Sørensen, Esbjerg.  
13/10 Udgivelse af bogen om det andet stensymposium 1999.  
4/11 Sigrunn Asbjørn og Henriette Heiseberg.

## 2001

- 13/1 "DYKRA" - (Jette Dümke og Jette Krarup) samt Niki Komselis.  
9/6 Kaj Lykke.



*Kaj Lykkes kranie. Både adelsmanden Kaj Lykke og hans kranie har haft en omtumlet tilværelse. Kraniet har været en del af museets udstilling siden 1994.*

- 18/8 Agnete Therkildsen.  
20/10 Harry G. Madsen-Nebel og Arne V. Petersen.  
8/12 Mogens Jessing, grafik og Lars Valdemar, skulptur.

## 2002

- 9/4 Steen Andersen.  
13/4 Anette Holdesen.  
17/4 Verner Christensen, malerier.  
1/6 Sigfred P. Fuhrmann, malerier.  
14/9 Ingrid Jensen, fotografier.  
15/11 Eckhardt Johnsen, malerier.

## 2003

- 25/1 Tørklæder. Udlånt fra Varde Museum.  
8/3 Oscar Christensen, skulpturer og Verner Christensen, malerier.  
10/5 Bjarne Regn Svendsen, malerier.  
16/8 Astrid Hygum, malerier.  
18/10 Jørgen Steinicke, malerier og Dorit Knudsen, keramik.

## 2004

- 17/1 Svend Holm Larsen, malerier og Niels Peter Bruun Nielsen, skulpturer.  
6/3 Ole Videbæk, skulpturer.  
15/5 Branka Lugonja.  
7/8 August Kruse, malerier og Leif Lykke Christensen.  
8. - 28.aug. 3. stensymposium på plænen ved Bramming Egnsmuseum med temaet Kaj Lykke.  
16/10 "Kunst og Kunsthåndværk langs Vadehavet". Anne Christel Bieling, malerier og Bodil Arbjerg Lundby, skulpturer.

## 2005

- 22/1 Karsten Ramsing og Steen Berthelsen.  
12/3 Flemming Rendbo, malerier og collager.  
28/3 Udstillingsafsnittet om besættelsen og Erik Balslev.  
30/4 Mona Lise Martinussen og Ulrik Røsing, billedvævninger.  
17/9 Marius Skov, malerier.  
11/12 Museets egne værker, malerier.  
8/12-11/12 Juleklip på museet for børn.  
?? Udgivelse af bogen om de tre stensymposier<sup>22</sup>.

## 2006

- 4/3 Ilse Agerup, Bramming udstillede dæmonikoner og Lene Eisig, Grindsted, keramik.
- 9/4 Påskeudstilling med børnetegninger.
- 21/5 Fredede og bevaringsværdige bygninger i Bramming Kommune.  
I samarbejde med de lokalhistoriske arkiver.
- 9/9 Asger Buus Olsen, Assendrup, billeder og skulpturer.
- 4/11 Benny Drewsen, Skovlund, oliemalerier fra Færøerne samt Runa Hellesøe, Haderslev, glaskunst.
- 10/11 Udgivelse af bogen om Ny Esbjerg. Kommune - mellem fortid og fremtid<sup>23</sup>.
- 17/12 Planchéudstilling for børn om julen.

Dette år arrangerede museet 3 foredrag, 3 særarrangementer for børn, 2 kulturlandskabsarrangementer samt 2 koncerter.  
Der blev udgivet 3 artikler.

## 2007

- 20/1 Laila Buus, Bramming, malerier og Julia Buus, Århus, smykker.
- 3/3 Bodil Ølholm, Grindsted, vævede tekstiler. Med 8 aktivitets-søndage.
- 26/5 "Baghuset", 18 kvinder udstillede kunsthåndværk. Med 5 aktivitets-søndage.
- 11/8 Alle tiders legetøj. Legetøj fra museets egen samling samt dukkehusbygger Jytte Jensen, Esbjerg.
- 15/9 Ella Bilotoft, Esbjerg, papirkunst og Gitte Haderup, Esbjerg, keramik.
- 27/10 HISTORIUM åbner.
- 10/11 Olaf Bak, Bramming, tegninger og malerier.



Olaf Bak skabte Byhistorisk Arkiv, Bramming, og lagde grunden til museets samling. Desuden var han en meget dygtig tegner. Hans værker blev vist på en udstilling på Bramming Egnsmuseum i 2007.

Dette år arrangerede museet 3 foredrag + 3 eksterne foredrag, 2 særarrangementer for børn, 2 specialarrangementer.  
Der blev udgivet 2 artikler.

## 2008

- 19/1 Erik Bøgh, Ribe, malerier og Leif Fogh Jacobsen, Gredstedbro, stenskulpturer.
- 1/3 Conni Borgen, Esbjerg, malerier og Finn Pedersen, Esbjerg, malerier.
- 5/4 Bodil Ingerslev, billedvævninger og Jørgen Lisborg, malerier og skulpturer.
- 10/6 Nyerhvervelser og malerier fra samlingen på Bramming Egnsmuseum.
- 23/8 Tina Asmussen, Atina Gla.s
- 20/9 Mie Bak Jakobsen, Ålborg, malerier.
- 1/11 Cirkus Robert Daniels, Vejrup.  
I samarbejde med Vejrup Sognearkiv ved Johannes Holm.

Dette år arrangerede museet 1 foredrag + 1 eksternt foredrag og 2 koncerter.  
Der blev udgivet 1 artikel.

## 2009

- 17/1 Gørding Keramiklaug, 5 keramikere fra Gørding. 2 aktivitets-søndage.
- 21/2 Blå Døre, Esbjerg.
- 4/4 Bonnie Rasmussen, Hobro, malerier og Henning Christensen, Hobro, stenskulpturer.
- 23/5 Ribekunst, en kunstnergruppe med 7 kunstnere fra Ribe og omegn.
- 13/6 Tidstavler og ti-årsmontre afsløres som 2. fase af den nye permanente udstilling.
- 22/8 Solva Gunnarsson, Esbjerg, oliemalerier og Aase Høstgaard, Esbjerg begge med malerier fra Færøerne samt Henriette Frandsen, Tjæreborg, blomsterkunst.
- 4/9 Kultur nat i Bramming. På museet blev der udgivet en digtsamling, Scalakoret sang og der blev opført en cellokoncert.
- 3/10 Arcus, Esbjerg "livsbilleder".

21/11 Fanøbilleder, udlånt af Fanø Kunstmuseum.

Dette år arrangerede museet 3 foredrag + 2 eksterne foredrag, 2 koncerter, 5 museumsCafeer - fortælleaftener, 1 børnearrangement og 1 kulturlandskabsarrangementer.  
Der blev udgivet 2 artikler.

## 2010

- 23/1 Mogens Jessing, Bramming, maleri og grafik. Aktivitets-søndage.
- 6/3 Elevarbejder fra Bramming Friskoles billedskole.
- 24/4 Jacob Holt, amerikanske billeder og billeder fra Haiti.
- 5/6 Poul Poulsen, Bramming. Malerier fra museets samling samt lånte malerier fra private.
- 14/8 Ina Christensen, Ringsted, malerier og Finn Andersen, Stege, keramik og grafik.
- 2/9 Kulturnat med indvielse af skulpturhaven v/ byrådsmedlem Jacob Lose. På museet var der digtoplæsning, korsang og forevisning af gamle Bramming-film.
- 25/9 "Årstiderne på Bramming-egnen", Ingrid Jensen, Darum, fotografier.
- 6/11 Ruth Opsahl, Fanø, keramik og Joan Andersen, Fanø, malerier.

Dette år arrangerede museet 2 foredrag, 3 kulturlandskabsarrangementer, 5 museumsCafeer - fortælleaftener. Juleaktiviteter for børn.  
Der blev afholdt 3 koncerter og udgivet 2 artikler.

## 2011

- 21/1 "Den højeste pris". Modstandsbevægelsen i Esbjerg Kommune. Plancheudstilling, udlånt af Historisk Samling fra Besættelsen, Esbjerg.
- 5/3 Ramsing, malerier og Berthelsen, skulpturer.
- 16/4 "Grøn er vårens hæk". Vævede tekstiler. Sydvestjysk Vævekreds.

- 4-5/6 Kunsthåndværkermarked.
- 11/6 Jørgen Dinnesen, Bramming. Malerier fra museets egen samling og lånte malerier.
- 20/8 Jan Sørensen, bronzeskulpturer.
- 1/9 Kulturnat i Bramming. På museet blev der afholdt en koncert og vist lokalhistoriske film.
- 1/10 Kabinetter fra Bjerrum Nielsen, Bramming. Historien om en virksomhed.
- 19/11 Lisbeth Sørensen, malerier.

Dette år arrangerede museet 4 foredrag, 6 museumsCafeer - 2 kulturlandskabsarrangementer, 3 koncerter, juleaktiviteter for børn.  
Der blev udgivet 2 artikler.

## 2012

- 21/1 Speedway i fortid og nutid. Udstillingen blev realiseret med Paul Erik Andersen som primus motor i samarbejde med Esbjerg Motor Sport og Holsted Speedway Klub.
- 3/3 Matti Ancher, Ry, malerier og foto.
- 21/4 "Keramik uden lige", Anne Marie Junker, Gørding.
- 2-3/6 Kunsthåndværkermarked.
- 18/8 Varde Kunst. Bibi Hansen, keramik, Jørn Houborg, maleri og Bjarke Regn Svendsen, maleri.
- 6/9 Kulturnat i Bramming med kemishow fra ÅU Esbjerg, "Fotodokumenta" og harpekoncert.
- 6/10 "Kunst og Jazz". Helge Ørsted Pedersen, malerier.
- 17/11 "Sansekunst i udvikling", Søs Beck, Gørding, skulptur og maleri.

Dette år arrangerede museet 10 foredrag + 2 eksterne foredrag, 4 museumsCafeer - fortælleaftener, 1 kulturlandskabsarrangement.  
Der blev udgivet 1 artikel samt præsenteret 2 nye bøger.

## 2013

- 19/1 Dorte Varming, Esbjerg, malerier.  
2/3 Lars Bolderslev, Ribe, malerier og Sten Børsting, Ribe, keramik.  
11/5 "1913 - en jernbaneulykke og dens tid"  
26/6 Mindehøjtidelighed for 100-året for jernbaneulykke i 1913.  
Transportminister Henrik Dam Kristensen afslørede en mindesten på ulykkesstedet.



- 5/9 Kulturnat i Bramming med færøsk mad og drikke samt foredrag, musik og kædedans.  
Åbning af udstillingen: Færøsk Kunst, medlemmer af Færøsk forening i Esbjerg.  
9/11 Ideforum, Hunderup-Sejstrup. Aktivitetssøndage i hele perioden.

Dette år arrangerede museet 17 foredrag + 3 eksterne foredrag, 2 kulturlandskabsarrangementer, 3 museumsCafeer - fortælleaftner. Julearrangement for børn.  
Der blev udgivet 3 artikler.

## 2014

- 11/1 Anette Tjærby, Ikast, malerier og Anette Nordentoft, Århus, keramik.

- 1/3 "Goa", Johny Wilslew, Esbjerg, malerier, collager og skulpturer.  
12/4 "I regnbuens land". Sydvestjysk vævekreds udstillervævede tekstiler.  
23/8 Bramming Mandskor, en plancheudstilling.  
4/9 Kulturnat i Bramming. Rockmusik samt åbning af udstillingen "Da pigtråden stak" v/ Rock Nalle.  
Udstillingen fortalte om 1960'ernes pigtrådsmusik i Sydvestjylland.  
I samarbejde med idemanden Jens Rohde, Bramming og Leif Vest Petersen, Brørup, der leverede faglig viden og udlånte størstedelen af genstandene.

Dette år arrangerede museet 14 foredrag + 2 eksterne foredrag samt 2 museumsCafeer - fortælleaftner, 1 kulturlandskabsarrangementer.  
Der blev udgivet 2 artikler.

## 2015

- 17/1 BLIKFANG. 13 kunstnere fra Esbjerg kunstdage udstillede malerier, keramik og skulpturer.  
28/2 Mogens Jessing, Bramming, maleri og grafik. # aktivitetssøndage.  
25/4 Miniudstilling om Bramming Egnsmuseums historie.

Til dato har der været afholdt et foredrag og en koncert.

For resten af året er der foreløbigt planlagt følgende udstillinger og arrangementer:

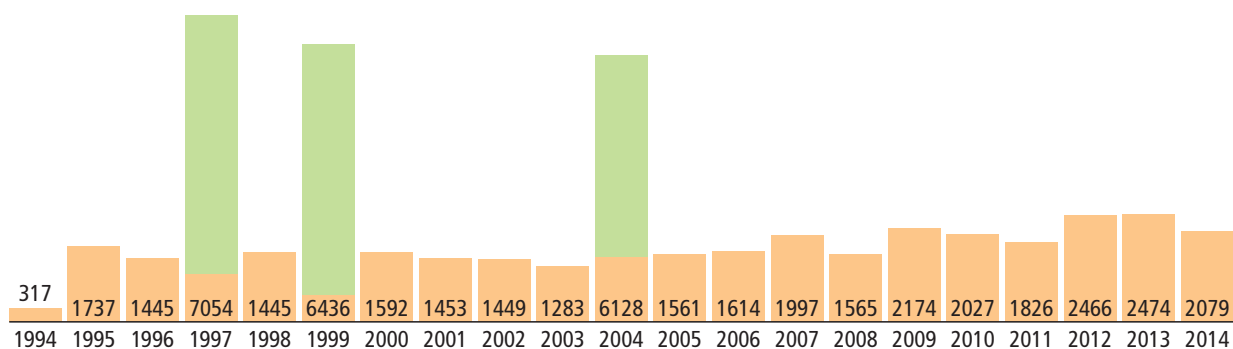
- Byvandring i Bramming  
Sydvestjysk møbelindustri med udgangspunkt i Bramming-egnen.  
Foredrag om møbelindustrien i Bramming  
Poul Brun, malerier  
Jette Holgersen, Ejstrupholm, fotografier  
Julens mange ansigter - noget om Brammingnisserne.



# Litteratur

- Bak, Olaf: Manden bag kameraet. (Fotograf C.K. Olesen) Lokal-årbogen 1994.
- Bak, Olaf, Tommi Larsen og Stig Hegn: Besættelsen i Bramming Kommune. 1995.
- Enevoldsen, Kirsten: Bramming og stensulpturer er Poul Dylmers liv. Lokal-årbogen 2012.
- Hansen, Mogens: Fremtidsvisioner for Bramming Egnsmuseum (om Historium). Lokal-årbogen 2007.
- Hansen, Mogens: Jernbaneulykken ved Bramming den 26. juli 1913. Lokal-årbogen 2013.
- Hegn, Stig og Olaf Bak: Bramming 1913. Banen - Byen - Jernbaneulykken 26. juli. 1993.
- Hegn, Stig: Internationalt billedhugger symposium 1999 i Bramming. 2000.
- Hegn, Stig: Egnsmuseet i ny figur. Lokal-årbogen 2000.
- Hegn, Stig, Hans Christian Fuglsang, Uffe Munk, Einar Platz og Steen Bertelsen: Stensymposierne i Bramming 2004 1999 1997. Udgivet 2005.
- Husted, Vagn: Bramming Hovedgaard - Endrupholm - Kjærgaard.
- Husted, Vagn: Det skete ved Vibæk Bæk (om Kaj Lykke). Lokal-årbogen 1997.
- Just, Flemming: Skal vi have et Egnsmuseum. Lokal-årbogen 1983, 37-41
- Haahr, Poul: Han bor i vognen i Elmegade (Frederiksens Tivoli). Lokal-årbogen 2006.
- Hansen, Mogens, Søren Mulvad, Jan Meesenburg og Jørgen Dieckmann Rasmussen: Esbjerg Kommune. Mellem fortid og fremtid. 2006.
- Holm, Johannes L.: Glasplader i tusindvis. Lokal-årbogen 2011
- Larsen, Tommi: Egnsmuseet lige nu (1991). Lokal-årbogen 1991
- Larsen, Tommi: Utroligt, hvad der gemmer sig under Bramming. Lokal-årbogen 1995
- Larsen, Tommi: Kaj Lykke. Lokal-årbogen 1996
- Larsen, Tommi: Kaj Lykkes hoved. Lokal-årbogen 1997
- Larsen, Tommi: Samtaler med modstandsfolk fra Brammingområdet. Lokal-årbogen 2012
- Mejdahl, Ulla: Jamen, hvordan vidste I... (om Motorvejsudgravninger). Lokal-årbogen 1994.
- Pedersen, Olga og Bent Mortensen: To vestjyske malere: M. Skov og N. Holbak. 2012.
- Petersen, Dorthé: Marius Skov. Lokal-årbogen 1993.
- Tubæk Naamansen, Arne: På sporet af Brammings fortid. Lokal-årbogen 1993
- Tubæk Naamansen, Arne: Kirkebro. En landsby fra midten af første årtusind. Fra Ribe Amt 1995
- Tubæk Naamansen, Arne: Kirkebro og ti høje fra yngre stenalder. Fra Ribe Amt 1996
- Videbæk, Ole: Industriregistrering i Ribe Amt. Mark og Montre 1980.

# Besøgsstatistik



## Kommentarer til skemaet:

- 1994 Museet åbnede i 10/12. Der havde desuden været en særudstilling om Kirkebro-udgravningen, hvor besøgstallene ikke er registreret.
- 1997 ■ Symposietilskuere: 5960  
■ Museumsgæster: 1094
- 1999 ■ Symposietilskuere: 6436  
■ Museumsgæster: 602.  
Museets udstillinger kun åbent jan og februar på grund af ombygning
- 2000 Museets udstilling efter ombygning åbner midt i april
- 2004 ■ Symposietilskuere: 4596  
■ Museumsgæster: 1432
- 2005-2007 Museet er lukket i juli måneder
- 2014 Museet var lukket 15/5- 30/6 på grund af renovering



Afholdslogens "uniform"

## Noter

- 1 Videbæk 1991
- 2 Just 1983
- 3 Larsen 1996 og 1997;  
Husted 1994
- 4 Larsen 1991
- 5 Hegn og Bak 1993
- 6 Larsen 1995
- 7 Haahr 2006
- 8 Husted 1996
- 8 Bak, Larsen og Hegn  
1995
- 10 Tubæk 1993, 1995 og  
1996 og Larsen 1995
- 11 Larsen 2012
- 12 Mejdahl 1994
- 13 Bak 1994
- 14 Internationalt sten-  
symposium (uden for-  
fatter) 2000, Hegn  
2005 og Enevoldsen  
2012
- 15 Hegn 2000
- 16 Hansen 2007
- 17 Hansen 2006
- 18 Hansen 2013
- 19 Holm 20011
- 20 Bak, Larsen og Hegn  
1995
- 21 Husted 1996
- 22 Hegn 2005
- 23 Hansen 2006

## **Bagsiden:**

*Øverst venstre: Mogens Hansen sammen med transportminister Henrik Dam Kristensen den 26. juli 2013 ved afsløringen af mindestenen for jernbaneulykke i 1913.*

*Øverst højre: Fra Fredriksens Tivoli.*

*Nederst venstre: Mogens Hansen med et blækhuse, som var den første genstand, som Olaf Bak lod indgå i Byhistorisk Arkiv., Bramming modtog. Blækhuset er fundet ved jordarbejde i Nørregade og arkivet modtog genstanden i 1961.*

*Nederst højre: Model af jernbaneulykken i 1913.*



# **E** Bramming Egnsmuseum *-i det gamle elværk!*